

## **2006-2007 EĐİTİM ÖĐRETİM YILI HAZIRLIK OKULU ÖĐRENCİ PROFİLİ ANKET ÇALIŐMASI RAPORU**

Atılım Üniversitesi 2006-2007 Akademik Dönemi İngilizce Hazırlık Okulunda, öğrenimlerine devam eden öğrencileri tanımak, eğitim açısından ortak ihtiyaç ve sorunları saptamak ve 16/11/2006 tarihinde uygulanan anket çalışmasını revize etmek ve bu doğrultuda gerekli düzenlemeleri yapmak amacıyla, 02/04/2007 tarihi, pazartesi günü 3.saatte sınıflarında olan 373 öğrenciye uygulanmıştır.

Araştırmanın istatistiksel analizi SPSS 15 programı kullanılarak, Öğrenci Gelişim ve Danışma Merkezi uzmanları tarafından yapılmıştır.

Araştırmanın sonuçları aşağıda yer almaktadır.

**Tablo 1. Arařtırmaya katılan ğrencilerin sınıflarına gre daėılımı**

<b>SINIF</b>	<b>SAYI</b>	<b>YÜZDE %</b>
Belirtmemiř	6	1,6
A1	11	2,9
A2	12	3,2
A3	11	2,9
A4	15	4,0
A5	14	3,8
A6	11	2,9
A7	16	4,3
A8	16	4,3
A9	17	4,6
A10	11	2,9
A13	14	3,8
A11	14	3,8
A12	16	4,3
AE	14	3,8
B1	12	3,2
B2	14	3,8
B3	14	3,8
BR1	7	1,9
BR2	5	1,3
BR3	10	2,7
CR3	3	,8
PRO1	12	3,2
PRO2	13	3,5
PRO3	9	2,4
PRO4	11	2,9
PRO5	14	3,8
PRO6	12	3,2
PRO7	14	3,8
PRO8	13	3,5
PRO9	12	3,2
<b>TOPLAM</b>	<b>373</b>	<b>100,0</b>

Ankete katılan 373 ğrenciden, 192 ğrenci A grubundan, 62 ğrenci B grubundan, 3 ğrenci C grubundan ve 110 ğrenci de Pro grubundandır.

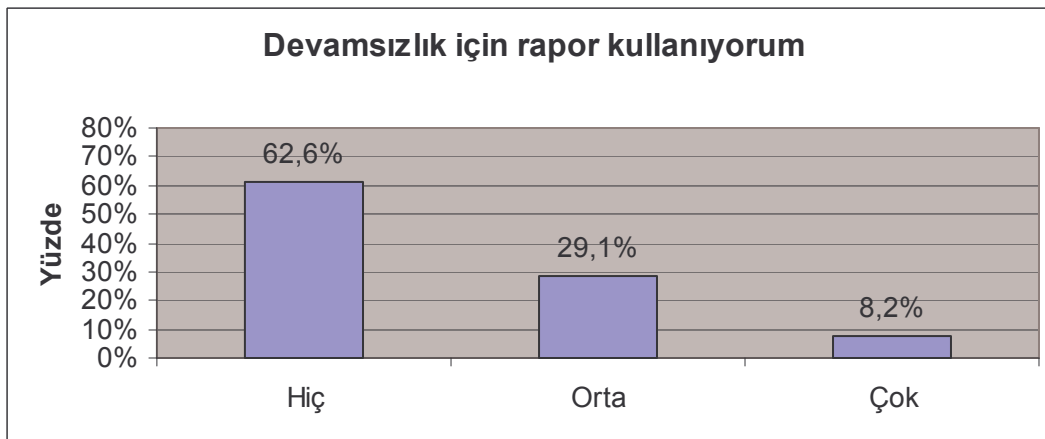
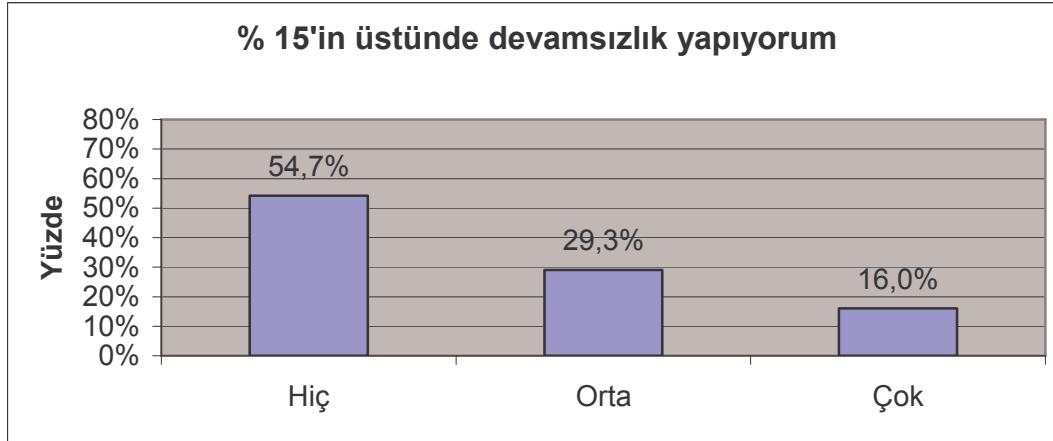
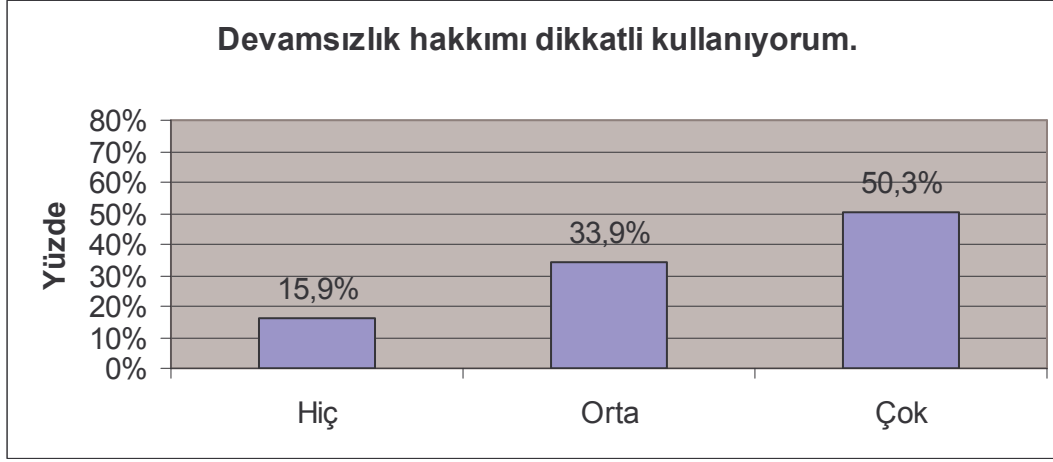
**Tablo 2. Ankete katılan öğrencilerin bölümlerine göre dağılımı**

<b>BÖLÜMÜ</b>	<b>SAYI</b>	<b>YÜZDE %</b>
Bölümünü belirtmemiş	20	5,4
Bilgisayar Mühendisliği	37	10,0
Elektrik Elektronik Müh.	40	10,7
Endüstri Mühendisliği	11	2,9
İnşaat Mühendisliği	21	6,1
Malzeme mühendisliği	4	1,1
Mekatronik mühendisliği	17	4,5
Üretim mühendisliği	7	1,9
Yazılım Mühendisliği	7	1,9
İngiliz Dili ve Edebiyatı	2	,5
Mütercim Tercümanlık	6	1,6
İşletme	22	5,9
İktisat	10	2,7
Turizm işletmeciliği	6	1,6
Halkla ilişkiler ve reklamcılık	26	7
Uluslararası İlişkiler	8	2,2
Matematik	9	2,4
Psikoloji	32	8,6
Hukuk	88	23,6
<b>TOPLAM</b>	<b>373</b>	<b>100,0</b>

Ankete katılan öğrencilerin bölümlerine göre dağılımına bakıldığında % 23,6 sını oluşturan çoğunluğun hukuk bölümü öğrencisi olduğu görülmektedir.

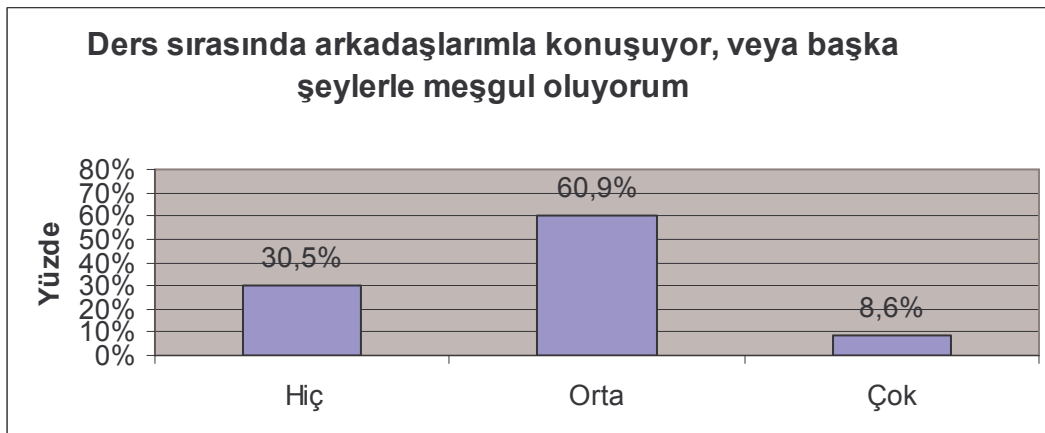
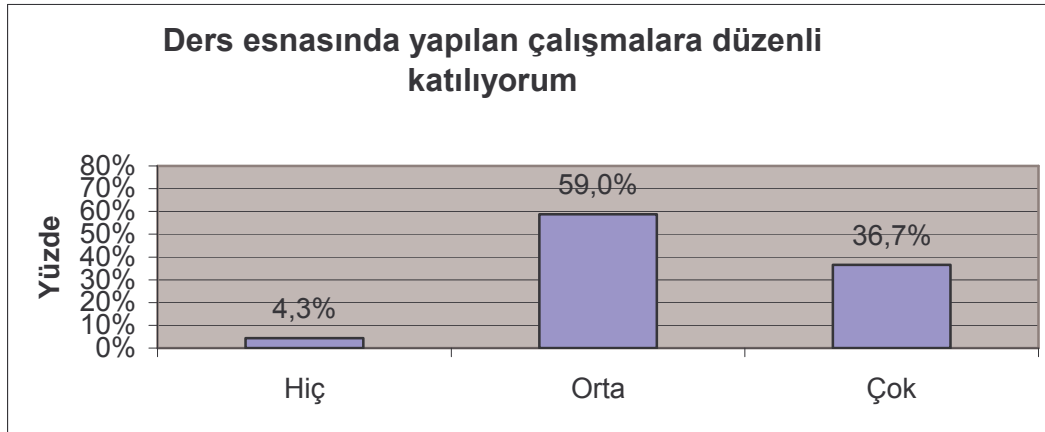
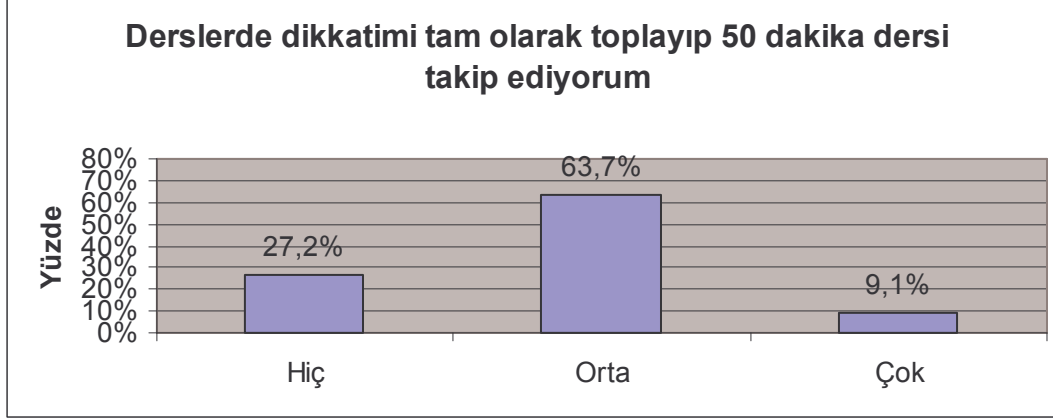
Ankete katılan öğrencilerin % 53'ü erkek % 47'si kız olup, bu öğrencilerin yaş ortalamalarının 19 olduğu görülmüştür. Öğrencilerin % 43'lük bir çoğunluğu Ankara'da, diğer öğrenciler ise farklı illerde doğduklarını belirtirken, 2 öğrenci Almanya ve 1 öğrenci de Hollanda doğumlu olduklarını belirtmişlerdir.

## 1. DERS ÇALIŞMA BECERİ VE TUTUMLARI



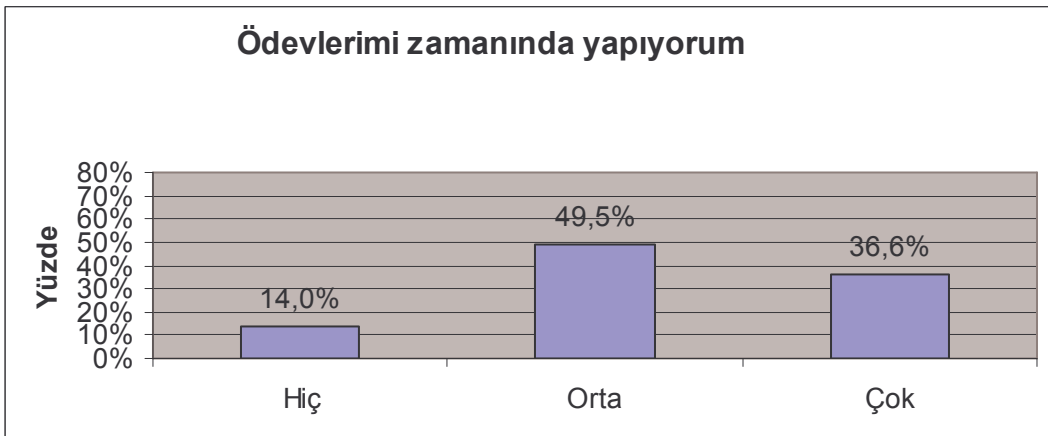
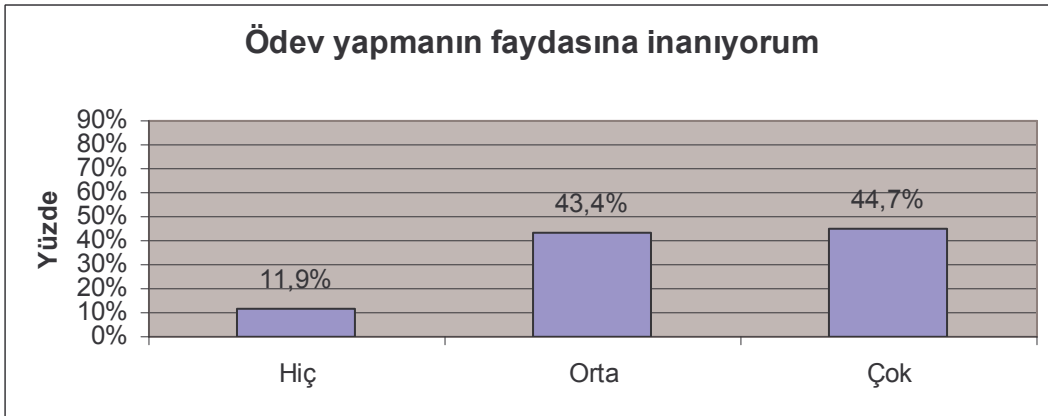
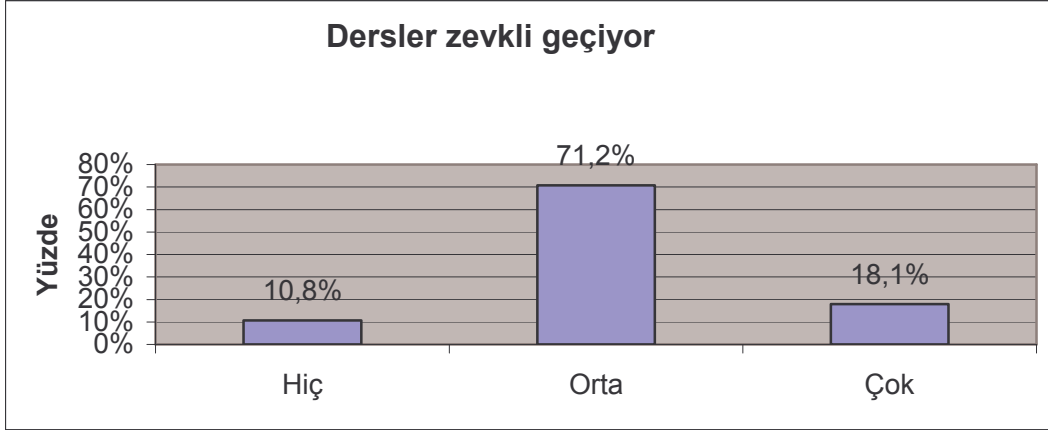
Öğrencilerin derslere devam süreciyle ilgili bulgulara baktığımızda, devamsızlık hakkımı dikkatli kullanıyorum diyen öğrenci oranının **2006 yılında %32 iken, 2007**

yılında bu oranın %50'ye çıktığı görülmektedir. Bu yıl öğrencilerin bu konuda daha duyarlı ve sorumluluk sahibi olduğu tespit edilmiştir.

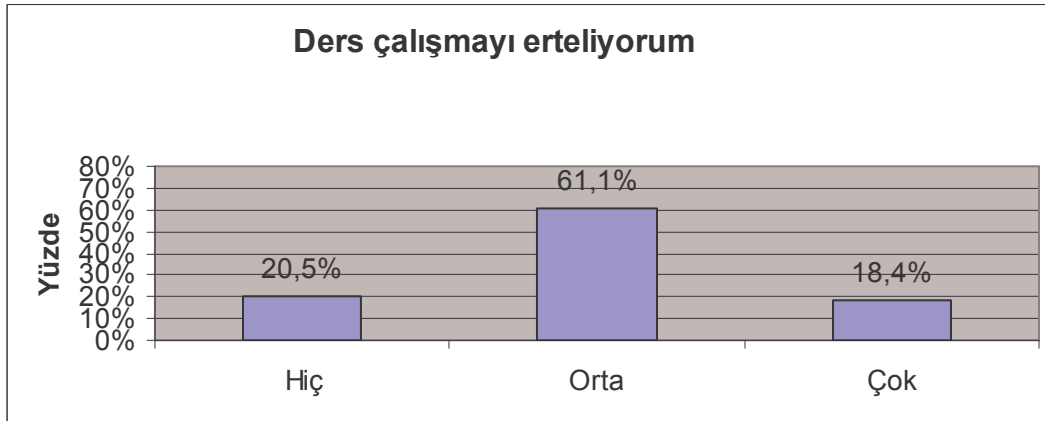
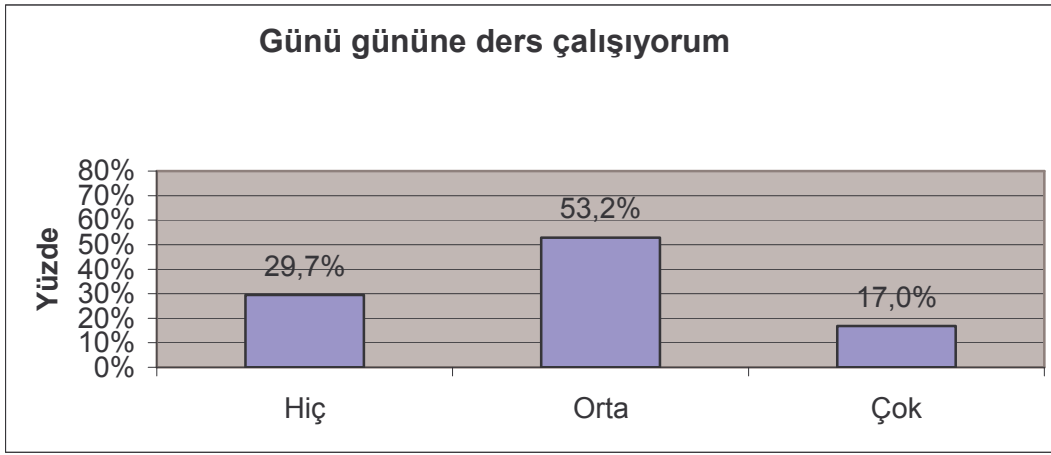


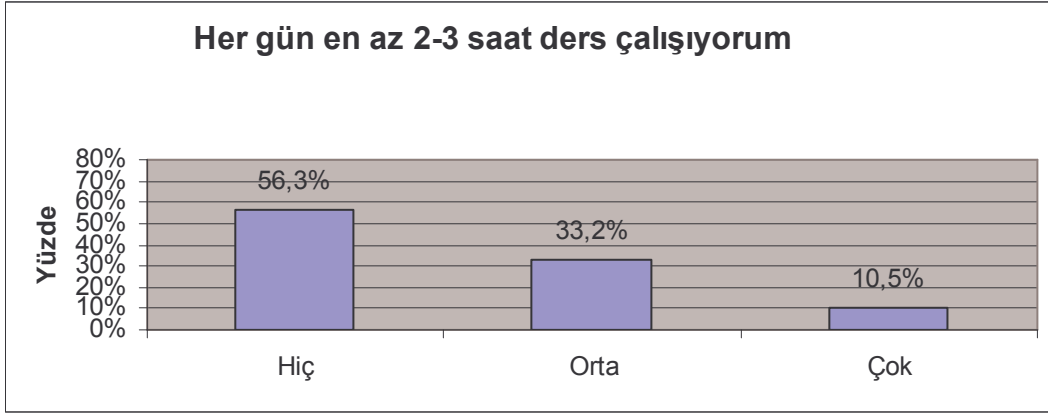
Öğrencilerin ders içi davranışlarıyla ilgili bulgularda da geçen yıla nazaran iyileşmeler göze çarpmaktadır. 2006 yılında, ders esnasında yapılan çalışmalara düzenli katılıyorum diyen öğrencilerin oranı %22 iken, 2007 yılında bu oran %37'ye

**yükselmiştir.** Buna paralel olarak, Ders sırasında arkadaşlarımla konuşmuyor veya başka şeylerle meşgul olmuyorum diyen öğrenci oranı **2006 yılında %21 iken, bu oran 2007 yılında %31'e yükselmiştir.** Derse aktif katılım ve dikkatini derse yoğunlaştırabilme açısından da öğrencilerde geçen seneye göre olumlu değişiklik tespit edilmiştir.

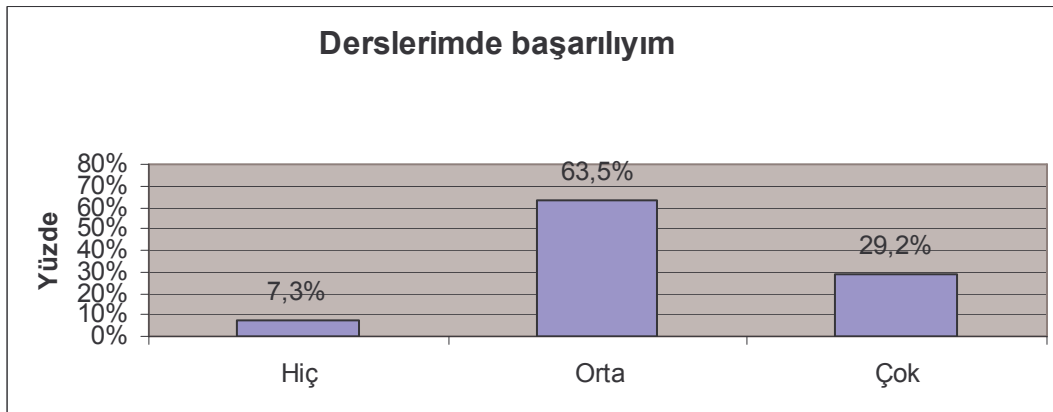
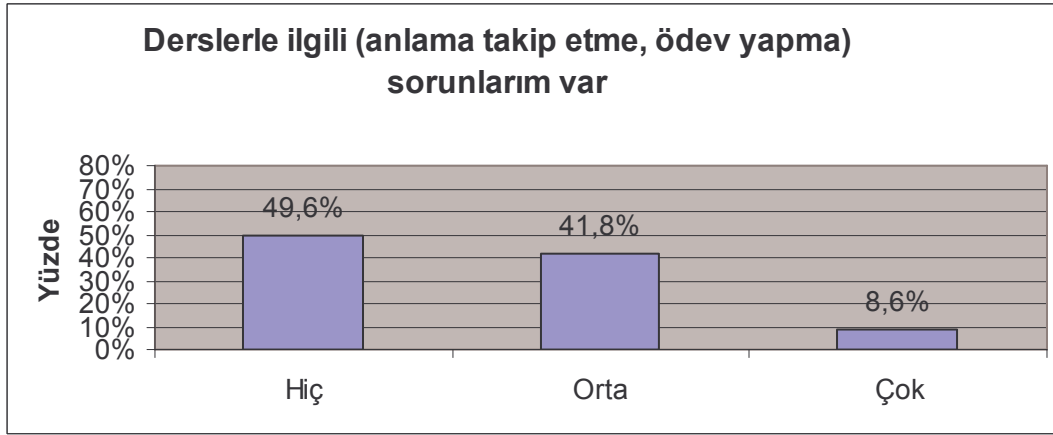


Öğrencilerin, ödev yapma ile ilgili tutumlarında ise **2006 yılına göre olumlu değişimler söz konusudur. 2006 yılında, ödev yapmanın faydasına inanıyorum diyen öğrencilerin oranı %33 iken 2007’de bu oran %45’e yükselmiştir.** Ödevlerini zamanında yapan öğrenci oranında da olumlu değişim söz konusudur. **Ödevlerimi zamanında yapıyorum diyen öğrencilerin oranı 2006’da %16 iken, 2007’de %37’ye yükselmiştir.** Sorumluluklarını bilen ve yerine getiren öğrenci sayısının artmış olması memnuniyet vericidir.





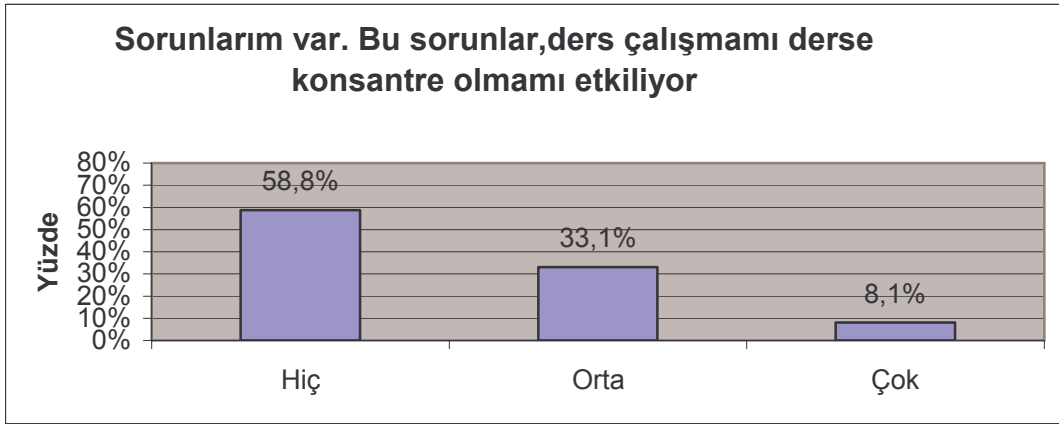
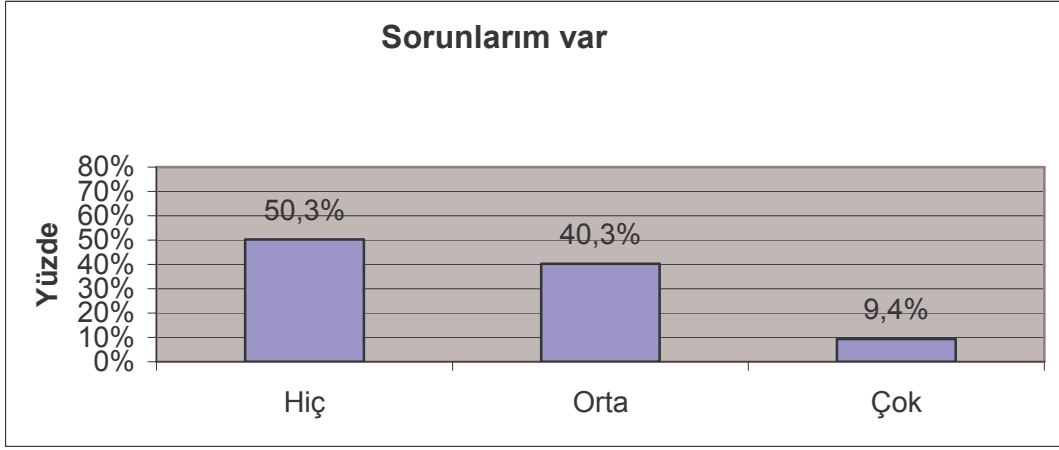
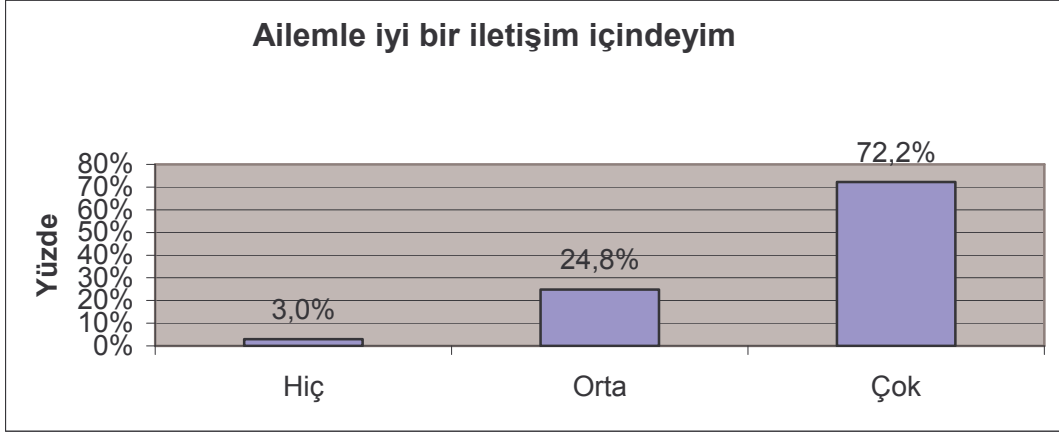
Öğrencilerin ödevlerle ilgili tutumlarına baktığımızda, **2006 yılında,günü gününe ders çalışıyorum diyen öğrencilerin oranı %5 iken, bu oran 2007 yılında %17'e yükselmiştir.**Gene aynı şekilde, **2006 yılında her gün en az 2-3 saat ders çalışıyorum diyen öğrencilerin oranı % 4 iken, bu oran 2007'de %11'e yükselmiştir.** Bu durum, sorumluluklarının daha fazla bilincinde olan öğrencilerin sayısının artmış olmasıyla açıklanabilir.





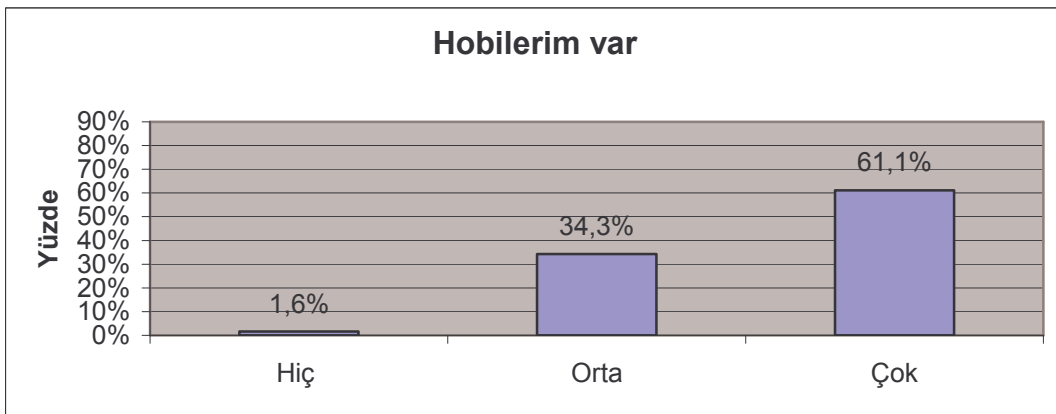
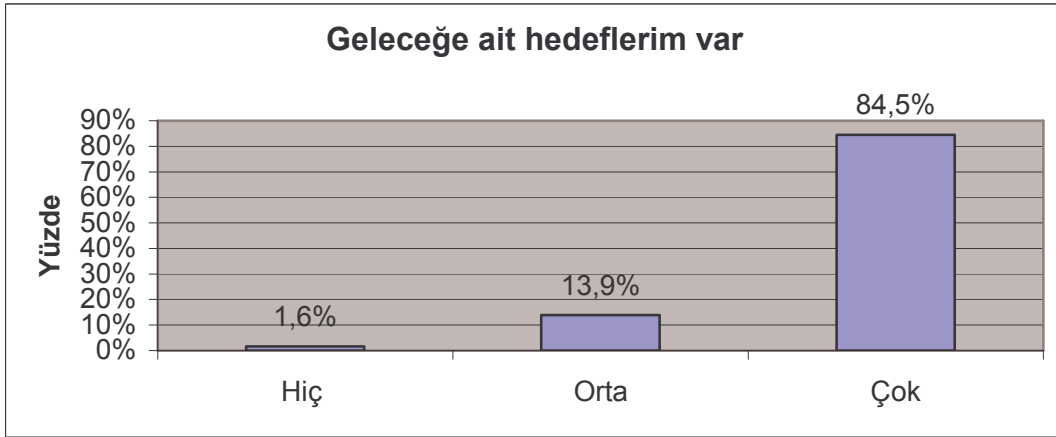
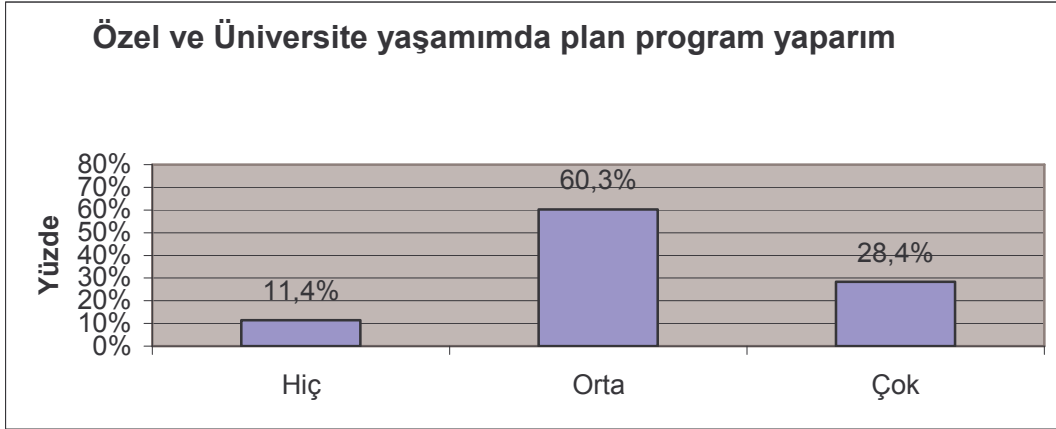
Öğrencilerin kendi başarı düzeylerini nasıl algıladıkları ile ilgili olarak “**derslerimde başarılıyım**” sorusuna çok diyen öğrencilerin oranı 2006 yılında %11 iken, bu oran 2007 yılında % 29’a yükselmiştir.

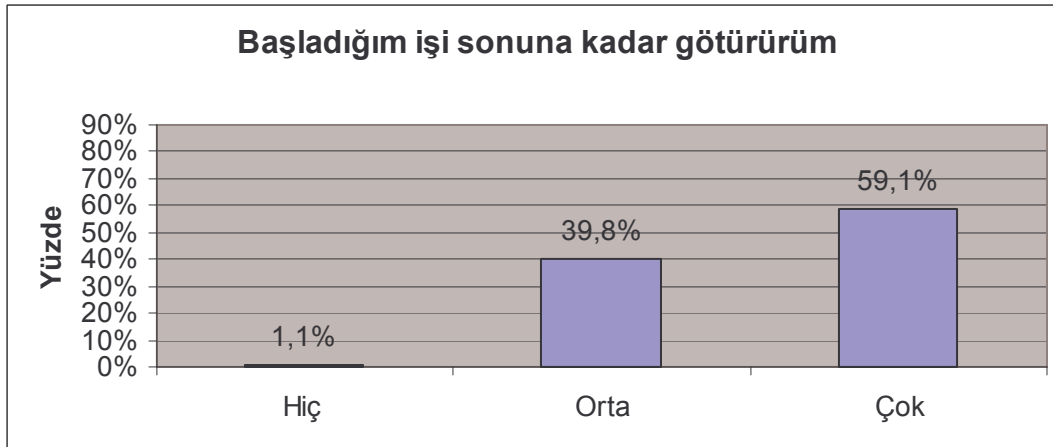
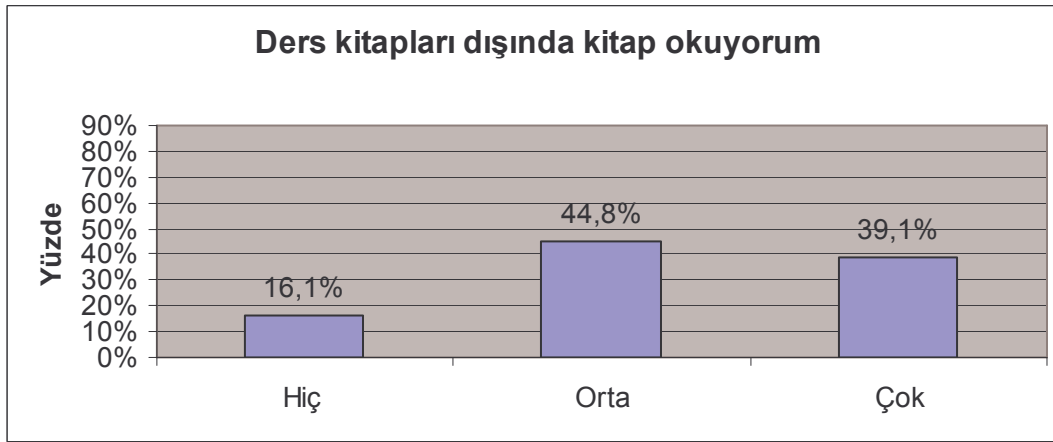
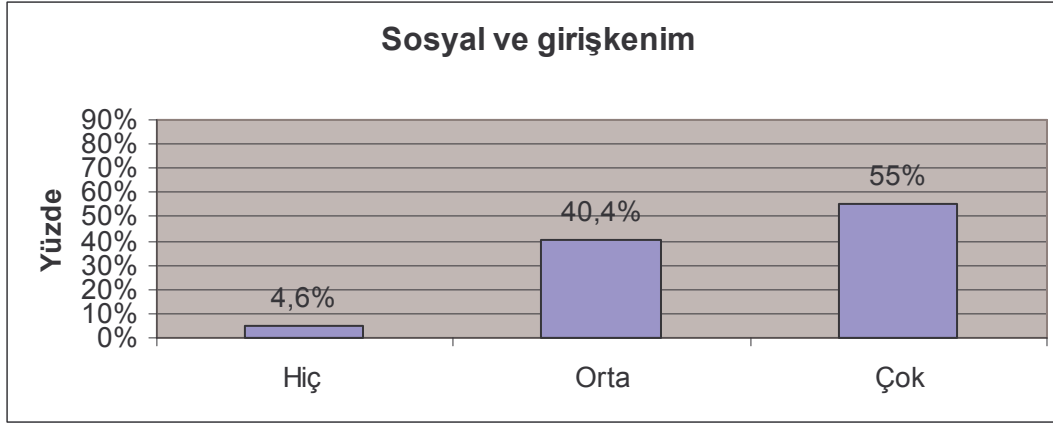
## 2. YAŞAM SORUNLARI

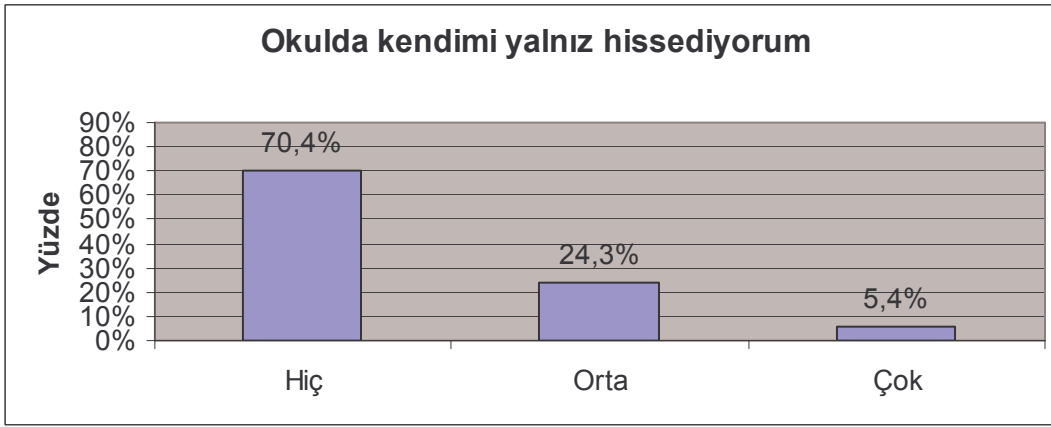
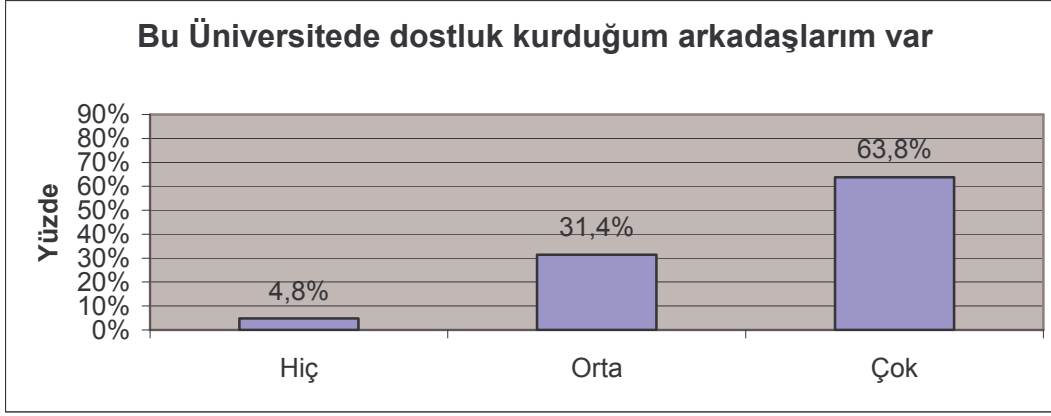


2006 yılında ailemle iyi bir iletişim içindeyim diyen öğrencilerin oranı %55 iken, 2007 yılında bu oran %72'ye yükselmiştir. 2007 yılında, sorunlarının olduğunu ve bu sorunlarının ders çalışmalarını ve derse konsantre olmalarını çok etkilediğini söyleyen öğrencilerin oranı % 8 ve orta düzeyde etkilediğini belirten öğrenci oranı da %33'dür. Yani %50 oranında öğrencimizin ders çalışmalarını etkileyen sorunları bulunmaktadır.

### 3. SOSYAL DURUM VE SORUMLULUK DUYGUSU



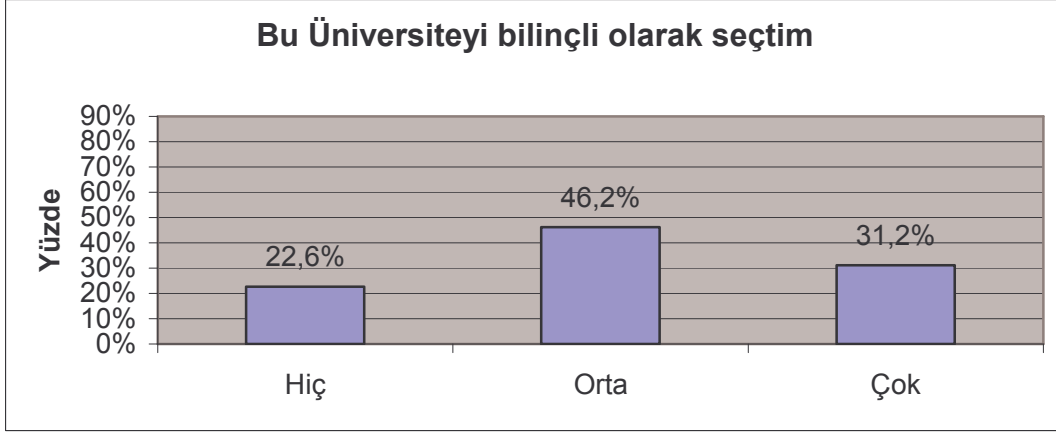
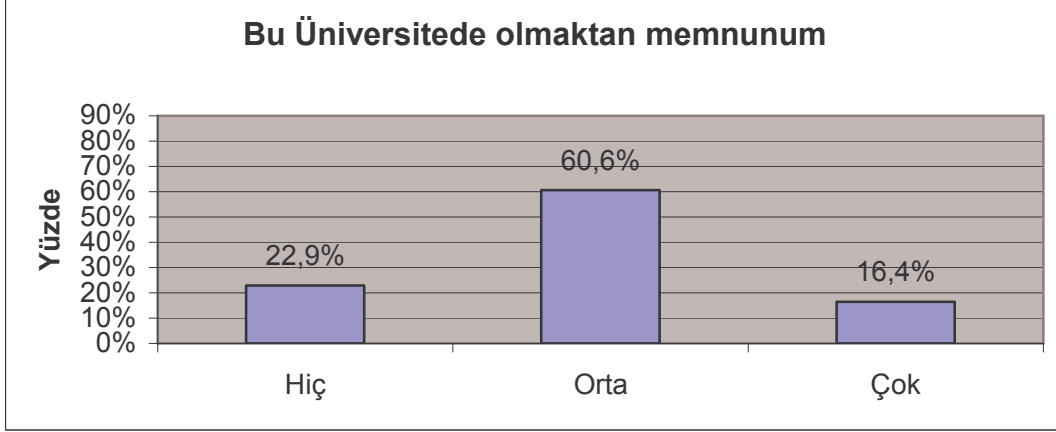




2006 yılında, geleceğe ait hedefleri olduğunu belirten öğrencilerin oranı %73 iken, bu oran 2007 yılında %85'e yükselmiştir. Gene aynı şekilde 2006 yılında spor, kitap okuma gibi hobilerim var diyen öğrencilerin oranı %41'den, 2007 yılında %61'e yükselmiştir. Diğer bir olumlu değişiklikte, sosyal ve girişkenim diyen öğrenci sayısının artmasıdır. 2006 yılında sosyal ve girişkenim diyen öğrenci oranı % 35 iken, 2007 yılında % 55'e yükselmiştir.

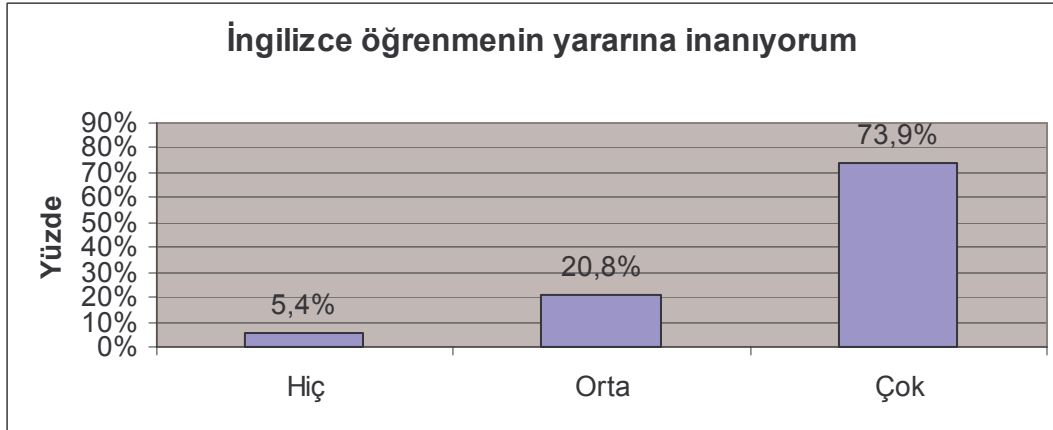
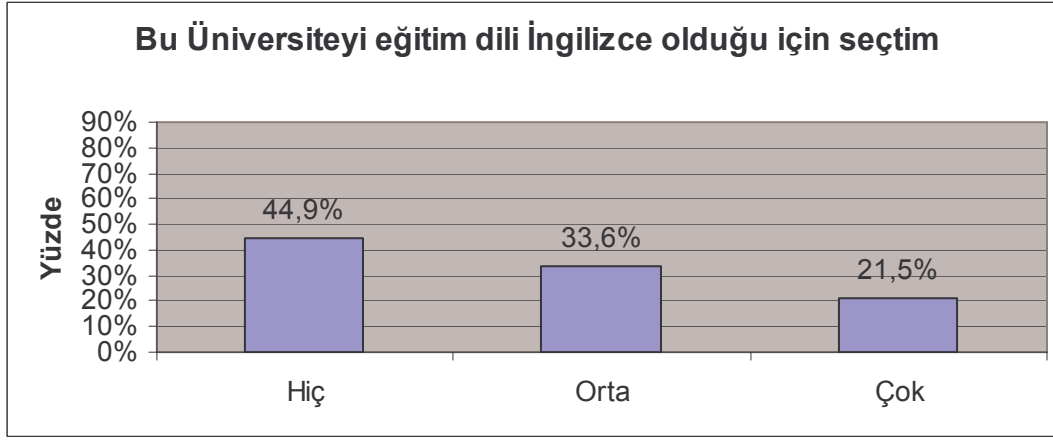
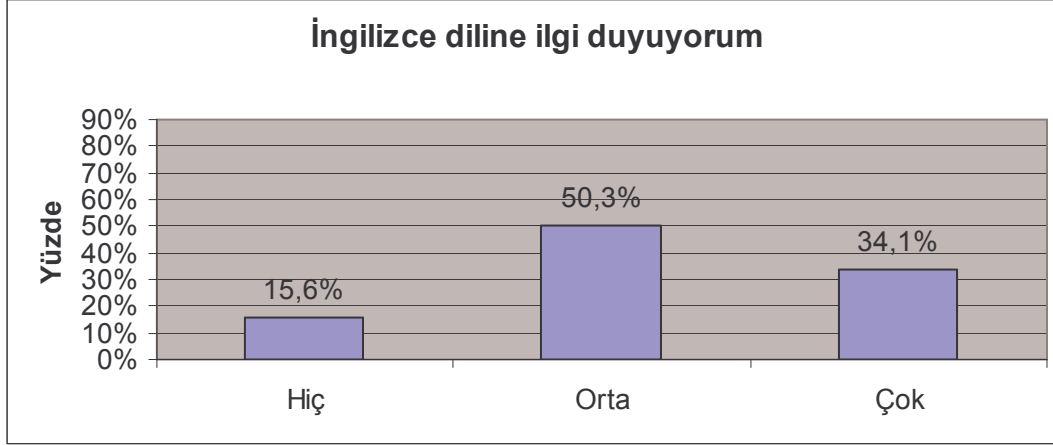
2006 yılında, "bu Üniversitede dostluk kurduğum arkadaşlarım var" diyen öğrenci oranı %54 iken, 2007 yılında bu oran, %10 artarak %64'e yükselmiştir. Bu durumu destekleyen diğer bir bulgu da, okulda kendini yalnız hissetmeyenlerin oranının 2006 yılında %49 iken, 2007 yılında bu oranın artarak % 70'e yükselmiş olmasıdır. Öğrencilerin hedeflerinin bulunması, sosyal ve girişken olması, hobilerinin olması, arkadaşlarının olması ve kendini yalnız hissetmemesi, öğrenci başarısını olumlu olarak etkilemesi beklenen etmenlerdir.

#### 4. ATILIM ÜNİVERSİTESİ'NE İLİŞKİN TUTUMU



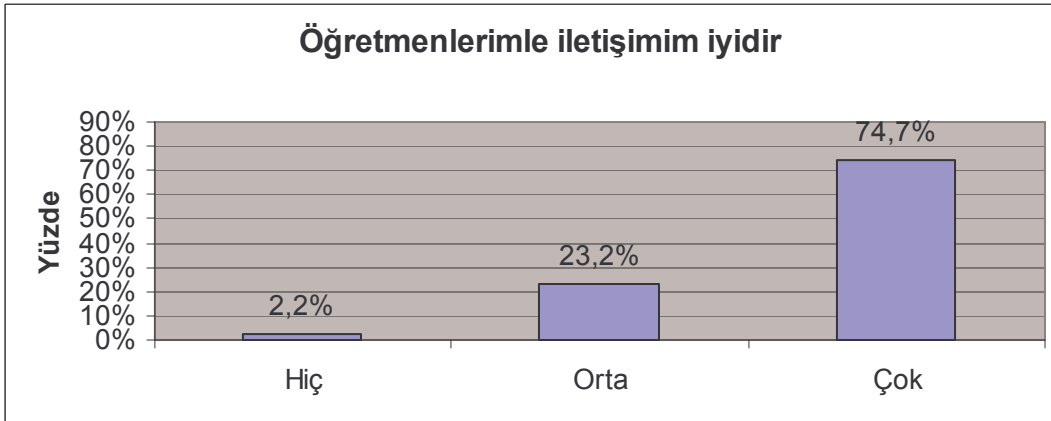
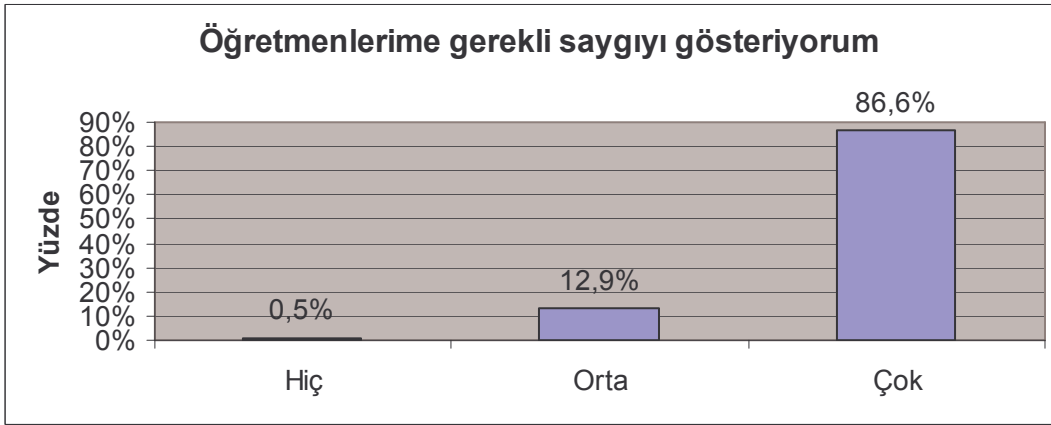
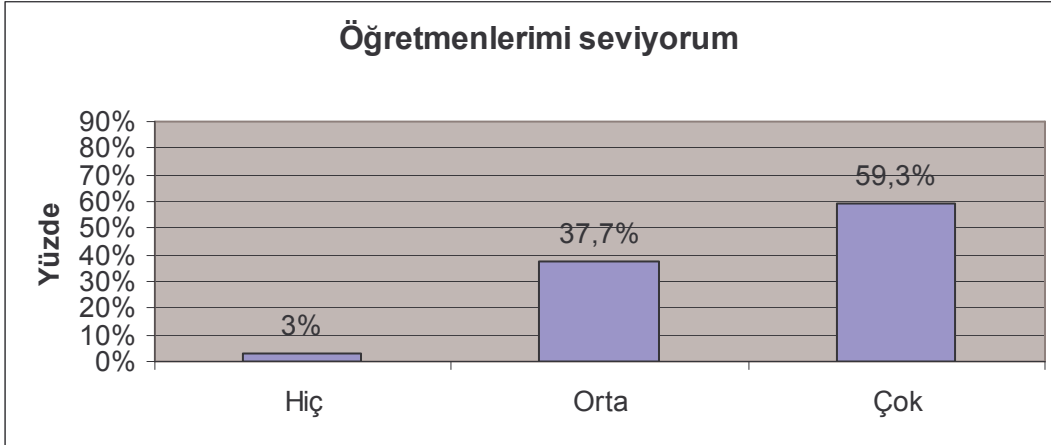
2006 yılında, “bu Üniversitede olmaktan memnunum” diyen öğrenci oranı %5 iken, bu oran 2007 yılında % 16’a yükselmiştir. Üniversitemizi bilinçli seçen öğrenci oranında da artış söz konusudur. 2006 yılında Bilinçli seçen öğrenci oranı % 14 iken, bu oran 2007 yılında %31’e yükselmiştir. Bu yükselme memnuniyet vericidir, beklentimiz, daha fazla oranda öğrencilerin bilinçli olarak Üniversitemizi seçmeleri ve memnuniyet düzeylerinin artması yönündedir.

## 5. İNGİLİZCE DİLİNE İLGİSİ



2006 yılında İngilizce diline ilgi duyan öğrencilerin oranı %16 iken, bu oran 2007 yılında % 34'e yükselmiştir. İngilizce öğrenmenin yararına inanan öğrenci oranında da olumlu bir artış söz konusudur. 2006 yılında İngilizce öğrenmenin yararına inanan öğrenci oranı % 67 iken, 2007 yılında bu oran % 74'e yükselmiştir.

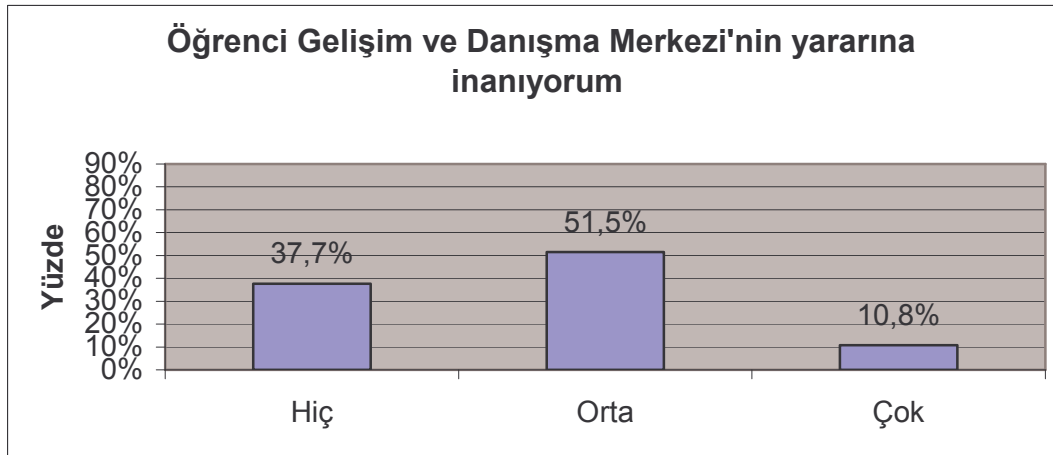
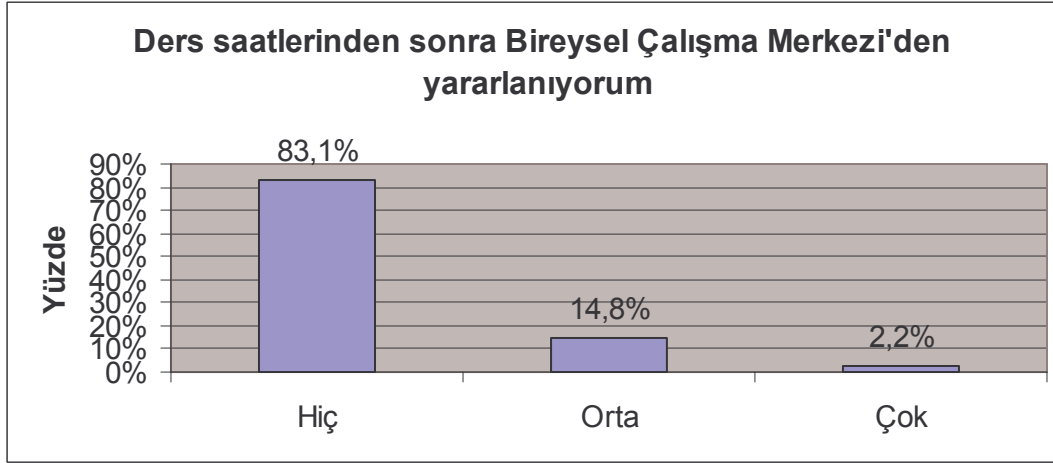
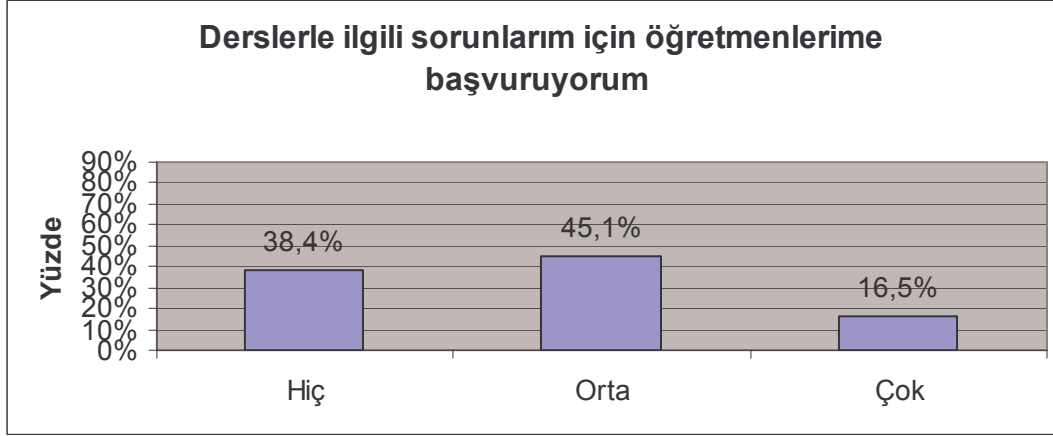
## 6. ÖĞRETMENLERE İLİŞKİN TUTUMU

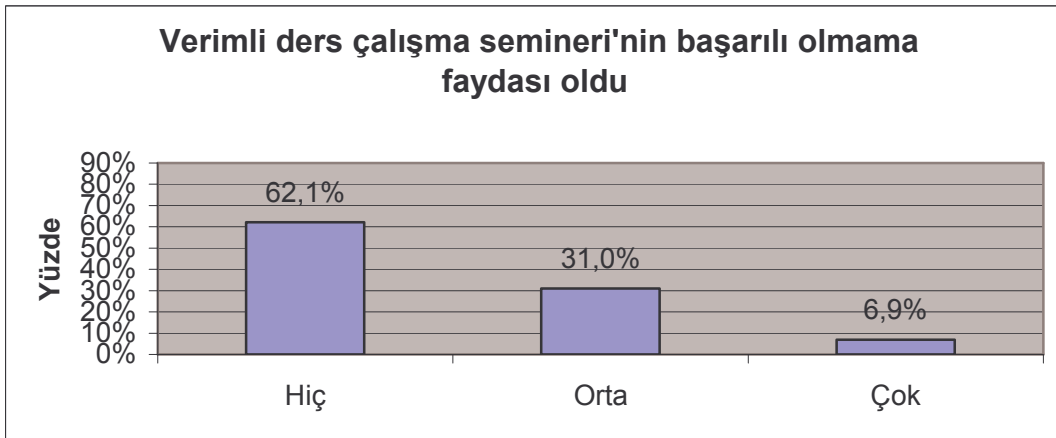
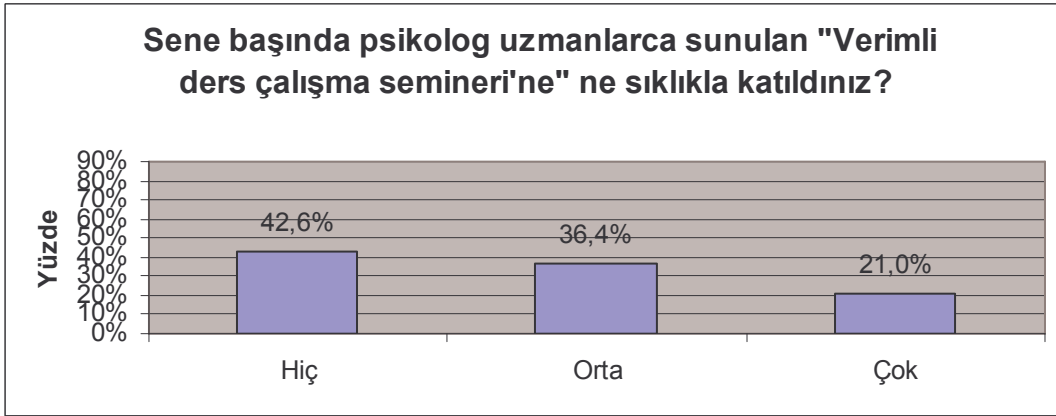
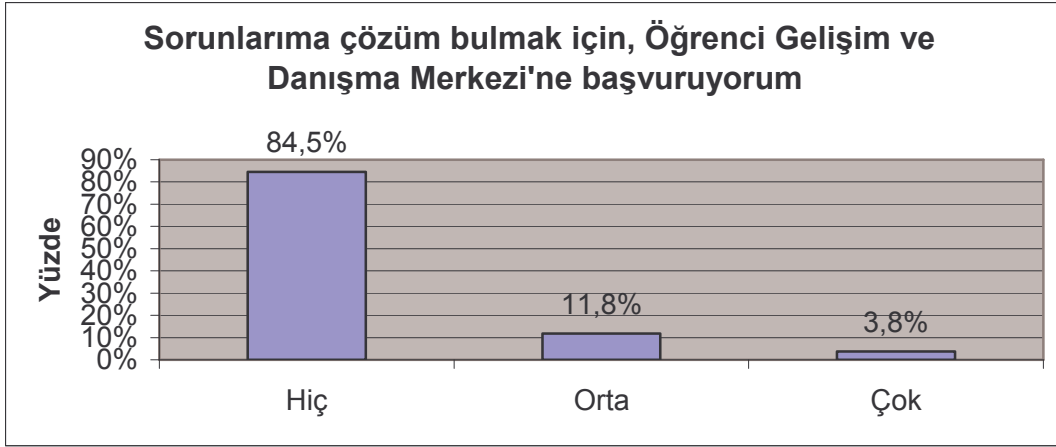


2006 yılında, “öğretmenlerimi seviyorum” diyen öğrenci oranı %32 iken, bu oran 2007 yılında % 59’a yükselmiştir. Bununla paralel olarak, öğretmenlerimle iletişimim iyidir diyen öğrenci oranı geçen yıl %33 iken, bu yıl %75’e yükselmiştir. Öğrencilerin öğretmenlerini sevmeleri, gerekli saygıyı göstermeleri ve iletişimlerinin iyi olması memnuniyet vericidir.



## 7. YARDIM ALMAYA İLİŞKİN TUTUMU





2006 yılında, “verimli ders çalışma seminerine katıldım” diyen öğrenci oranı %46 iken, 2007 yılında daha fazla öğrencinin katılmasıyla bu oran %57'e yükselmiştir. Verimli ders çalışma seminerinden faydalandığını belirten öğrenci oranında

da artış gözlenmektedir. **2006 yılında seminerden faydalandığını belirten öğrenci oranı % 22 iken, 2007 yılında bu oran % 38'e yükselmiştir.**

**“Bireysel çalışma Merkezi”nden ve Öğrenci Gelişim ve Danışma Merkezi”nden yararlanan öğrenci oranının (%17) – (%16) düşük olduğu görülmektedir.**Bilindiği gibi, öğrenciler ders saatleri dışında da bu merkezlerden yararlanabilmelidirler. Servisler sabahları saat 9.00 dan sonra, hatta 9.30 da oldukça geç okula gelmekte,akşamları da 16.30 da okuldan ayrılmaktadır.Halbuki geçmiş yıllarda olduğu gibi servisler sabahları 8.30 da okula gelip, akşamları da 17.15 de okuldan ayrılırsa bu sorun çözümlenecektir.